

CZECH WATER POLO MANUAL

2019 - 2021



VÝKLAD A INSTRUKCE PRO ROZHODČÍ



Obsah

VP 1	HŘIŠTĚ A JEHO VYBAVENÍ.....	4
VP 4	ČEPIČKY	4
VP 5	DRUŽSTVA A NÁHRADNÍCI.....	4
VP 6	SBOR ROZHODČÍCH	6
VP 7	ROZHODČÍ.....	6
VP 8	BRANKOVÍ ROZHODČÍ.....	8
VP 12	HRACÍ DOBA.....	9
VP 13	ODDECHOVÉ ČASY	9
	Znovuzahájení hry po oddechovém čase.....	9
	Ohlášení neoprávněného oddechového času	10
VP 14	ZAHÁJENÍ HRY	11
	Nesprávný start.....	11
VP 15	DOSAŽENÍ BRANKY	11
	Střela na branku z volného hodu mimo 6metrové území.....	12
	Kdy není možné vstřelit branku.....	12
VP 16	ZAHÁJENÍ HRY PO VSTŘELENIÍ BRANKY	13
VP 18	ROHOVÝ HOD.....	13
VP 19	NEUTRÁLNÍ HOD	14
VP 20	VOLNÝ HOD	14
VP 21	OBYČEJNÉ CHYBY	15
	Dobrý rozhodčí je ROZUMNÝ, ale ne CITLIVÝ.....	21
	Pokud vidíte násilí nebo brutalitu, musíte zasáhnout!.....	22
	Pozice útočícího centra.....	22
	Několik obecných poznámek	22
VP 23	CHYBY NA POKUTOVÝ HOD – PRAVDĚPODOBNÁ BRANKA	23
	Pozice pravděpodobné gólové situace v 6m území s úmyslem zakončit.....	24
	KOPNUTÍ, ÚDER PĚSTÍ, BRUTALITA	25



BRUTALITA.....	26
VP 24 POKUTOVÝ HOD.....	26
VP 26 NEHODA, ZRANĚNÍ A NEMOC	26
PŘÍLOHA – A – INSTRUKCE PRO ŘÍZENÍ UTKÁNÍ DVĚMA ROZHODČÍMI.....	27
SPOLUPRÁCE	27
PŘÍLOHA – B – SIGNÁLY POUŽÍVANÉ ROZHODČÍMI	29
CHYBY V ROZHODNUTÍ	29
INTERPRETACE PRAVIDEL VODNÍHO PÓLA.....	30



VP 1 HŘIŠTĚ A JEHO VYBAVENÍ

Před utkáním se rozhodčí musí ujistit, jestli jsou hřiště a zvuková zařízení v souladu s Pravidly. Také se musí přesvědčit o signálech vydávaných jakýmkoli elektronickým zařízením.

VP 4 ČEPIČKY

Rozhodčí se musí ujistit, že čepičky každého týmu splňují pravidla a každý tým má sadu náhradních čepiček. Rozhodčí by neměl tolerovat situaci, kdy hráči jednoho týmu opakovaně ztrácejí čepičky nebo je nemají správně zavázané. Pokud je čepička ztracena nebo uvolněna, rozhodčí si vyžádá míč při prvním vhodném přerušení hry, pokud je míč v držení družstva, které se provinilo.

VP 5 DRUŽSTVA A NÁHRADNÍCI

- a) Hlavní trenér družstva, které je v držení míče, se může v době útoku svého družstva pohybovat k linii 6 metrů a v době bránění se musí vrátit zpět na lavičku
- b) Pokud má trenér družstva jakékoliv připomínky k výrokům rozhodčího, měl by být rozhodčím varován. Jakékoliv další nevhodné chování bude posuzováno rozhodčím nebo delegátem dle sazebníku trestů.

Systém žlutých a červených karet musí být použit ve všech soutěžích vodního póla a to následujícím způsobem:

- ✓ Udělení žluté karty je oficiálním varováním hlavnímu trenérovi družstva.
- ✓ Rozhodčí udělující žlutou kartu se musí ujistit, zda druhý rozhodčí a stolec rozhodčích zaznamenali tuto situaci.
- ✓ Udělení červené karty je signálem pro trenéra družstva nebo asistenty na lavičce, aby opustili hrací prostor. Je nutné zajistit, aby vyloučený trenér nebo funkcionář nemohl jakkoli zasahovat do průběhu utkání včetně pokřikování či jiného vedení družstva. Je v pravomoci rozhodčího vykázat vyloučeného z areálu. Pokud je to nezbytné, může rozhodčí udělit červenou kartu bez předchozího udělení žluté karty.

V případě vyloučení trenéra družstva může jeho místo zaujmout kterýkoliv člen realizačního týmu, avšak bez privilegií trenéra. Nemůže se například pohybovat a stát v 6metrovém území, pokud je jeho družstvo v držení míče.



Z Přílohy A – Instrukce pro řízení utkání dvěma rozhodčími

- 7) Pokud se, podle přesvědčení rozhodčího, hráč projevuje nesportovním chováním včetně simulace, rozhodčí by měl udělit žlutou kartu provinilému družstvu a ukázat číslo provinilého hráče. Jestliže hráč pokračuje ve svém chování, udělí rozhodčí hráči červenou kartu. Viditelně ji ukáže oběma družstvům a stolku rozhodčích. Poté rozhodčí signalizuje stolku rozhodčích číslo vyloučeného hráče.
- c) Trenér družstva se může volně pohybovat na podélné straně bazénu, pokud družstvo střídá po vstřelení gólu.
 - d) Všichni hráči, trenéři a funkcionáři vyloučení do konce utkání dle VP 22.13 Nesportovní chování a 22.14 Brutalita nebo s červenou kartou musí okamžitě opustit hřiště a zdržet se dalšího zasahování do hry včetně trénování, signalizace, komunikace atd.
 - e) Kromě kapitána jsou i trenéři zodpovědní za dobré chování a disciplínu svých družstev a všech účastníků hry na lavičce. Kouření v prostorách bazénu je zakázáno.
 - f) Pokud funkcionář nebo hráč obdrží červenou kartu a odmítne opustit hřiště, rozhodčí zastaví hru a vyčká, než tak vyloučený učiní. Pokud tato situace nastane, mohou být uplatněny další sankce.

VP 5.5 Hráči nesmí mít na těle žádný tuk, olej ani jinou látku. Pokud rozhodčí zjistí před zahájením utkání, že byla taková látka použita, nařídí její okamžité odstranění. To by však neměl být důvod k odložení začátku utkání. Pokud je přestupek zjištěn v průběhu hry, provinilý hráč je vyloučen do konce utkání s náhradníkem, který smí okamžitě nastoupit ze své zóny návratu. Toto pravidlo musí být uplatněno pro kteroukoli cizí látku zahrnující protiskluzovou látku umístěnou na těle nebo rukou.

VP 5.6 Hráč může být vystřídán kdykoliv během utkání, a to opuštěním hrací plochy v zónách vyhrazených pro střídání družstva. Náhradník může vstoupit do hrací plochy ze zóny návratu, jakmile se hráč viditelně vynoří nad hladinu vody v zóně návratu.

Poznámka: V případě, že hráč z vlastní iniciativy opustí hřiště jinde než v zóně návratu, nebude trestán za opuštění hrací plochy. Náhradník však smí vstoupit do hřiště pouze v souladu s Pravidly např. po vstřelené brance, v době oddechového času nebo na začátku další čtvrtiny.



Hráč nesmí být střídán po nařízeném pokutového hodu, mimo pravidla VP 25.2. V případě žádosti o oddechový čas nebude žádosti vyhověno.

Pokud je brankář nahrazen podle tohoto Pravidla, může být nahrazen pouze náhradním brankářem nosícím čepičku s číslem 13.

Poznámka: Během utkání, pokud již družstvo nemá více náhradníků kromě náhradního brankáře, může brankář nebo náhradní brankář hrát v poli jako hráč.

V případě, že brankář nebo náhradní brankář nejsou schopni zúčastnit se hry, družstvo hrající se sedmi hráči je povinno hrát s alternativním brankářem, který musí mít brankářskou čepičku.

Vezměte prosím na vědomí: hráč je vyloučen a tento vyloučený hráč v zóně návratu je považován jako hráč v poli, to znamená, že tým má stále 7 a ne 6 hráčů.

Po vstřelení branky rozhodčí znovu nezahájí hru, dokud nejsou všechna střídání dokončena.

Rozhodčí nesmí promeškat žádný faul nebo jiné situace, které by mohl promeškat v důsledku sledování správného střídání. Stolek rozhodčích je rovněž zodpovědný za správně provedené střídání během hry.

VP 6 SBOR ROZHODČÍCH

Technická chyba rozhodčích nebo stolku rozhodčích nesmí mít vliv na hru.

Například pokud není dán signál pro návrat vyloučeného hráče a je vstřelena branka, utkání musí být zastaveno. Branka nesmí být uznána. Čas musí být vrácen na čas návratu vyloučeného hráče do hry. Utkání pokračuje od času návratu vyloučeného.

Rozhodčí musí rozhodnout, zda se technická chyba stala.

VP 7 ROZHODČÍ

VP 7.1 Rozhodčí musí mít nad hrou absolutní kontrolu. Jejich pravomoc vůči hráčům musí být efektivní po celou dobu, kdy jsou spolu s hráči v prostorách bazénu. Všechna rozhodnutí rozhodčích musí být konečná a jejich výklad pravidel během hry musí být respektován.



Rozhodčí nesmí v průběhu hry a v jakékoliv situaci vytvářet domněnky místo faktů, ale to, co sledují, musí interpretovat podle svých nejlepších schopností.

VP 7.2 Rozhodčí musí zapískat při zahájení hry, při znovuzahájení hry, při signalizaci dosažení branky, rohových hodů (ať už signalizovaných brankovým rozhodčím nebo ne), neutrálních hodů, hodu z branky a při porušení Pravidel. Rozhodčí může změnit své rozhodnutí, pokud tak učiní dříve, než je míč vrácen zpět do hry.

Rozhodčí musí používat signály uvedené v Pravidlech Vodního Póla – Příloha B

VP 7.3 Rozhodčí má pravomoc odpískat či neodpískat obyčejnou chybu, vyloučení či pokutový hod v závislosti na tom, zdali toto rozhodnutí bude výhodou pro útočící družstvo. Rozhodčí musí rozhodnout ve prospěch útočícího družstva a neodpískat chybu, pokud by, podle jejich názoru, přerušení hry bylo výhodou pro bránící se družstvo.

Pokud rozhodčí vidí obyčejnou chybu, chybu na vyloučení nebo chybu na pokutový hod, ale hráč je schopen pokračovat ve hře směrem k brance nebo střílet, rozhodčí musí nechat pokračovat akci a zapískat v případě, pokud již tento hráč není schopen pokračovat ve hře.

Rozhodčí má možnost odpískat chybu, čímž ponechá útočící družstvo ve výhodě a například (pouze příklad) udělí obyčejnou chybu ve prospěch útočícího hráče i na centru, jakmile tento hráč ztratí míč v přímé souvislosti se soubojem. To by znamenalo, že útočící tým zůstává v držení míče.

Aktuálně mnoho rozhodčích ve většině případů souboje na centru zapíská vyloučení, nebo nic, což je v mnoha případech výhodou pro bránící družstvo.

Není nutné odpískat obyčejnou chybu a udělit volný hod útočícímu hráči mimo aktuální pozici hry, dokud je toto družstvo v držení balonu. Nicméně volný hod by měl být nařízen jako důsledek přestupku nebo pokud je zde výhoda pro útočící družstvo.

Rozhodčí řídí utkání tak, aby pomáhal družstvům rozvíjet hru v duchu pravidel.

VP 7.4 Rozhodčí má právo vyloučit ze hry kteréhokoliv hráče v souladu s příslušným Pravidlem a ukončit utkání, pokud hráč odmítne opustit vodu, když mu to bylo nařízeno.



Rozhodčí by měl hovořit s trenérem a kapitánem družstva před utkáním, upozornit je na některé důležité aspekty Pravidel, zejména co se týká výkladu a souvislostí a jak budou tyto věci aplikovány během utkání.

VP 7.5 Rozhodčí má právo vykázat z prostoru bazénu kteréhokoliv hráče, náhradníka, diváka nebo funkcionáře, jehož chování brání rozhodčím ve správném a nestranném výkonu jejich povinností.

VP 7.6 Rozhodčí má právo kdykoliv ukončit utkání, pokud podle jeho názoru brání řádnému dohrání utkání chování hráčů, diváků nebo jiné okolnosti. Pokud musí být utkání ukončeno, rozhodčí musí podat zprávu příslušné řídicí složce.

VP 8 BRANKOVÍ ROZHODČÍ

VP 8.1 Brankoví rozhodčí musí být umístěni na obou brankových čarách hrací plochy na stejné straně, jako je stolec rozhodčích.

VP 8.2 Brankoví rozhodčí jsou povinni signalizovat:

- a) signalizovat zvednutím ruky (vzpažením jedné ruky), že hráči jsou správně rozmístěni na své brankové čáře na začátku každé čtvrtiny,
- b) signalizovat zvednutím obou rukou (vzpažením) nesprávný start nebo opakovaný start,
- c) signalizovat upažením jedné ruky ve směru útoku volný hod od branky,
- d) signalizovat upažením jedné ruky ve směru útoku pro rohový hod,
- e) signalizovat zvednutím a následným překřížením obou rukou dosažení branky,
- f) signalizovat zvednutím obou rukou nesprávný návrat vyloučeného hráče nebo nesprávný vstup náhradníka.

Rozhodčí je zodpovědný za uznání branky, udělení hodu od branky a rohového hodu nehledě na signály a rozhodnutí brankového rozhodčího.

VP 8.3 Každý brankový rozhodčí musí mít náhradní míče, a pokud se původní míč dostane mimo hřiště, brankový rozhodčí musí okamžitě hodit nový míč brankáři (při hodu z branky), nejbližšímu hráči útočícího družstva (při rohovém hodu) nebo jinak podle pokynů rozhodčího.



VP 12 HRACÍ DOBA

VP 12.3

c) pokud se rozstřel týká dvou týmů, příslušní trenéři nominují 3 hráče a brankáře, kteří se budou účastnit pokutových hodů. Brankář může být jedním ze střelců. Brankář může být kdykoliv vystřídán náhradníkem, který je uveden na soupisce daného zápasu, nemůže být však vystřídán jako jeden ze střelců.

f) pokud je brankář vyloučen během pokutového hodu, hráč v seznamu 3 hráčů může brankáře nahradit, avšak bez výhod brankáře. Po provedení pokutového hodu může být hráč vyměněn za jiného hráče nebo náhradního brankáře. Pokud je během rozstřelu vyloučen hráč z pole, pozice hráče je odstraněna ze seznamu 3 hráčů a hráč, který ho vystřídá, je umístěn na poslední místo seznamu.

VP 13 ODDECHOVÉ ČASY

VP 13.1 Každé družstvo má právo na 2 oddechové časy během utkání. Délka oddechového času je 1 minuta. Oddechový čas může být žádán kdykoli (a to i po gólu) trenérem družstva, které má v držení míč, zvoláním slova „timeout“ a signalizací zapisovateli nebo rozhodčím rukama složenými ve tvaru T. Je-li vyžadován oddechový čas, zapisovatel nebo rozhodčí okamžitě přerušuje utkání zapískáním či zvukovým signálem a hráči se musí bezprostředně vrátit na své poloviny hřiště. Oddechový čas může být také vyžádán zařízením schváleným pro použití v utkání.

Ve většině případů, kdy je žádán oddechový čas, se hra odehrává na druhé straně hřiště. Rozhodčí, delegát a stolec rozhodčích sledují stranu, kde se hraje, a nesledují směr, kde se trenér útočícího týmu nachází. Doporučuje se proto, pokud není k dispozici zařízení na ohlášení oddechového času, aby u stolku rozhodčích byl jeden člen, který bude pouze sledovat lavičku útočícího družstva, a tak uvidí, kdy si trenér vyžádá oddechový čas.

Po vyžádání oddechového času si obranný rozhodčí vyžádá míč. Žádné další míče nesmí být během oddechového času použity.

Znovuzahájení hry po oddechovém čase

Obranný rozhodčí s míčem zaujme pozici na půlící čáře. Časoměřič by měl spustit „varovný“ signál 15 vteřin před koncem oddechového času. Obě družstva musí zůstat na svých polovinách do „varovného“ signálu (uplynutí 45 vteřin), poté se mohou přesunout na polovinu soupeře do svých pozic. Oddechový čas musí mít celých 60 vteřin. Jakmile oddechový čas



vyprší, obranný rozhodčí vhodí míč na, nebo za polovinu hřiště a zapískáním znovuzahájí hru. Družstvo v držení míče rozehraje na, nebo za polovinou hřiště (všichni hráči mohou zaujmout jakoukoli pozici na hřišti, kterou oni považují za nejvíce výhodnou).

VP 13.2 Utkání se znovuzahájí zapískáním rozhodčího a družstvem, které mělo míč v držení. Míč je rozehrán na, nebo za středovou čárou, kromě případu, kdy je vyžádán oddechový čas před rohovým hodem. V tomto případě se hra zahájí provedením rohového hodu

Branka nesmí být vstřelena přímo z volného hodu, který následuje po oddechovém čase, což zahrnuje i rozehrávku rohového hodu po oddechovém čase. Nicméně pokud hráč rozehraje balon dle pravidel, branka může být vstřelena také po driblování nebo plavání s míčem.

Viz VP 15.3

Ohlášení neoprávněného oddechového času

VP 13.3 Pokud trenér družstva, které má v držení míč, žádá o oddechový čas, na které družstvo nemá nárok, hra se přerušuje a bude znovuzahájena hráčem opačného družstva na středové čáře.

VP 13.4 Pokud o oddechový čas žádá trenér družstva, které nemá v držení míč, hra se přerušuje a opačnému týmu se přisoudí pokutový hod.

Poznámka: Po vyžádání nelegálního oddechového času ztrácí trenér provinilého družstva možnost na vyžádání legálního oddechového času (pokud mu ještě nějaký zbývá).

Vysvětlení:

Tlačítko oddechového času je výhradní odpovědností družstva, tj. jednoho ze 3 funkcionářů na lavičce.

Stisknutí tlačítka, i náhodné, znamená vyžádání oddechového času bez ohledu na držení míče či počet zbývajících oddechových časů.

VP 13.5 Při znovuzahájení hry po oddechovém čase mohou hráči zaujmout místo kdekoliv na hřišti s přihlédnutím k Pravidlu pro rohové hody.



VP 14 ZAHÁJENÍ HRY

Na začátku každé čtvrtiny se rozhodčí postaví na příslušnou 5metrovou linii. Zahajující rozhodčí čeká se vztyčenou paží na signál od druhého rozhodčího, zdali jsou obě družstva ve správné pozici na brankové čáře. Toto signalizuje druhý rozhodčí vzpažením paže z horizontální do vertikální polohy v případě, pokud jsou obě družstva ve správné pozici. Zahajující rozhodčí neprodleně vydá signál k zahájení hry písknutím do píšťalky a předpažením do vodorovné polohy. Tento proces by měl snížit možnost nesprávného startu. Rozhodčí se musí přesvědčit, zdali je před zahájením hry ve vodě správný počet hráčů. Pokud hra začne s vyšším počtem hráčů, čas je přenastaven a hra začne znovu.

Nesprávný start

Ačkoliv by se toto nemělo nikdy stát při správném použití signalizace oběma rozhodčími, pokud se tak stane, hra je znovuzahájena.

VP 15 DOSAŽENÍ BRANKY

VP 15.3 Branky může být dosaženo kteroukoli částí těla kromě sevřené pěsti. Branky je možné dosáhnout i driblováním s míčem (plavání s míčem) do branky. Po začátku nebo znovuzahájení hry musí úmyslně hrát nebo se dotknout alespoň dva hráči (z kteréhokoli týmu, kromě bránícího brankáře) s výjimkou následujících situací:

- a) pokutový hod,
- b) volný hod provedený hráčem na vlastní branku,
- c) bezprostřední střela z hodu od branky,
- d) přímou střelou po udělení volného hodu za 6 m,
- e) střela po udělení volného hodu za 6 m, pokud hráč viditelně uvedl míč do hry,
- f) bezprostřední střela při rozehrávání rohového hodu.

Branka nemůže být vstřelena dle tohoto pravidla přímo po rozehrávání:

- Pokud míč opustí hřiště na podélných stranách

Nicméně pokud míč opustí hřiště na podélných stranách a družstvu je přisouzen volný hod mimo 6metrové území, hráč může po rozehrávání dle pravidel střílet, driblovat nebo plavat s míčem a vstřelit branku.



Uvnitř 6metrového území hráč, který rozehrává volný hod, musí nahrát dalšímu hráči předtím, než může být vstřelena branka.

Střela na branku z volného hodu mimo 6metrové území

Branka může být vstřelena hráčem za 6metrovou linií poté, co byl týmu prisouzen volný hod za chybu za 6 metry a volný hod je prováděn za 6 metry. Obranný rozhodčí může pomoci hráči, zdali je v, nebo mimo 6metrové území, stoupnutím si blízko 6metrové linie a zvednutím paže (vzpažením)

Vysvětlení:

- Pokud je míč a volný hod za 6metrovou linií, hráč se může rozhodnout pro střelu nebo rozehrání
- Jakmile hráč uvede míč do hry, může driblovat a vystřelit nebo plavat a vystřelit
- Jakmile hráč uvede míč do hry, dává tím signál časoměřiči ke spuštění času a také obránci, který ho může napadat
- Viditelné uvedení míče do hry znamená, že balon musí opustit ruku hráče (viz VP 17)
- Viditelná nahrávka z ruky do ruky znamená uvedení míče do hry
- Ve sporných situacích blízko 6metrové linie musí rozhodčí ukázat, zdali byl míč v, nebo mimo 6metrové území použitím signálu zvednutí ruky -vzpažením
- Pokud rozhodčí ukáže signál, značí to, že hráč může vystřelit
- pokud rozhodčí neukáže signál, hráč nemůže vystřelit, jelikož chyba, míč nebo obojí bylo v 6metrovém území

Kdy není možné vstřelit branku

Hráč nesmí přímo vystřelit míč při následujících situacích:

- a) Na začátku každé čtvrtiny po vyplavání míče
- b) Rozehrání hry po oddechovém čase
- c) Rozehrání hry po vstřeleném gólu
- d) Rozehrání hry po zranění včetně krvácení
- e) Rozehrání hry po opětovném nasazení ztracené čepičky
- f) Rozehrání hry po vyžádání míče rozhodčím pro neutrální hod
- g) Rozehrání hry poté, co míč opustil podélnou stranu hřiště
- h) Rozehrání hry po jakémkoli jiném zdržování



Nicméně pokud je hra rozehrána mimo 6metrové území a hráč uvede míč do hry, branka může být vstřelena také poté, co s míčem dribluje nebo plave.

Přímá střela po nařízeném volném hodů v 6metrovém území je považována za obyčejnou chybu a rozhodčí nařídí volný hod pro druhý tým.

Pokud se obránce pokusí narušit přihrávku, která následovala po nařízení volného hodu v 6metrovém území a míč skončí v brance, za brankou nebo za pomezí čarou, výsledkem je uznaná branka, rohový hod nebo volný hod ve prospěch útočícího týmu.

Vysvětlení:

Přímá střela po míči rozhodčího:

- ❖ Po míči rozhodčího není dovoleno přímo vystřelit.
- ❖ Pokud si rozhodčí vyžádá míč z důvodu opětovného nasazení čepičky, zranění nebo jiné skutečnosti, toto se považuje za míč rozhodčího. Poté, co je záležitost vyřešena a míč je vrácen zpět do vody, není povoleno vystřelit přímou střelou na branku v souvislosti s Pravidly.
- ❖ Avšak po míči rozhodčího, pokud je míč vrácen hráči k rozehraní rohového hodu nebo hráči rozehrávajícím míč za 6metrovým území a tento hráč správně uvede míč do hry, tento hráč může vystřelit, driblovat nebo plavat s míčem a vstřelit branku.

VP 16 ZAHÁJENÍ HRY PO VSTŘELENI BRANKY

Po vstřelení branky oba rozhodčí zaujmou pozici na středové čáře. Pokud jsou oba rozhodčí spokojeni s rozestavením hráčů na hřišti, útočný rozhodčí zvedne ruku a postupuje podél bazénu doprava, načež druhý rozhodčí zahájí hru.

Rozhodčí se musí přesvědčit, zdali se před zahájením hry nachází v bazénu správný počet hráčů. Pokud hra začne s více hráči v hřišti, musí být přerušena a znovuzahájena. Časomíra je nastavena na původní čas.

VP 18 ROHOVÝ HOD

Pokud je rohový hod rozehrán na druhé straně bazénu, než stojí útočný rozhodčí, obranný rozhodčí se musí ujistit, že rohový hod je rozehrán ze správné pozice 2 metrů, ukazující jednou rukou odkud bude míč rozehrán. Pokud jeden rozhodčí ukazuje rohový hod a druhý rozhodčí ukazuje hod z branky, nařízen bude rohový hod.



VP 19 NEUTRÁLNÍ HOD

Pokud rozhodčí nařídí neutrální hod zároveň s obyčejnou chybou, bude nařízen neutrální hod. (Rozhodčí může toto rozhodnutí změnit, pokud zjistí, že došlo k chybě.)

Při neutrálním hodu rozhodčí vhodí míč přibližně do stejné postranní pozice, v jaké se předešlá situace odehrála takovým způsobem, aby oba protihráči měli stejnou možnost získat míč. Pokud se jeden z hráčů dotkne míče ještě předtím, než se míč dotkne vody, hra pokračuje bez omezení.

VP 20 VOLNÝ HOD

Volný hod musí být rozehrán bez zbytečného odkladu.

Rozhodčím se připomíná, že pokud je hráč v jasné pozici zahrát volný hod a neučiní tak, jde o přestupek.

VP 20.1 Volný hod se provádí z místa, kde se nachází míč, s výjimkou situace, kdy chybu způsobil bránící hráč a míč je uvnitř 2metrového území. Volný hod se musí provést z hranice 2metrového území, kde se chyba stala, nebo, pokud je balon mimo 2metrové území, z místa, kde se nachází míč.

VP 20.2 Hráč, kterému byl přisouzen volný hod, musí okamžitě rozehrát podle Pravidel včetně přihrávky či střely, pokud to povolují Pravidla. Jako chyba musí být posouzeno, pokud hráč, který je jasně v nejbližší pozici na provedení volného hodu, hod neprovede. Bránící hráč, který se provinil chybou, se musí vzdálit od hráče provádějícího volný hod před zvednutím ruky k blokování přihrávky či střely. Hráč, který takto neučiní, musí být vyloučen podle Pravidla VP 22.5 „bránění ve hře“.

Obránce, který se dopustil chyby, musí odstoupit od útočníka na takovou vzdálenost, aby mohl být volný hod rozehrán bez rušení (bránění). Přesná vzdálenost není určena, pomyslná vzdálenost je 1 metr. Pokud obránce neodstoupí na přibližnou vzdálenost 1 metru, dává možnost rozhodčímu ho vyloučit.



VP 21 OBYČEJNÉ CHYBY

Rozhodčí musí posoudit obyčejnou chybu v souladu s Pravidly tak, aby umožnil útočícímu družstvu rozvinout útočnou situaci. Nicméně rozhodčí musí brát v úvahu speciální okolnosti pravidla VP 7.3 (Výhoda).

Pokud rozhodčí rozhodne o vyloučení, vždy to musí být za adekvátní chybu. Po odpískání vyloučení útočící družstvo získává za útok zastavený faulem výhodu. Toto vyloučení by mělo být nařízeno zejména v případě, kdy byl hráč zastaven při střele nebo v jasné gólové pozici. Rozhodčí by neměl udělovat obyčejné chyby, útočné chyby a vyloučit hráče, pokud chyba nesouvisí přímo s hrou a pozicí míče, nebo pokud není vyloučení důležité.

VP 21.6 Ponořit nebo držet míč celým objemem pod vodou, pokud je hráč napadán protihráčem. Držet míč pod vodou s úmyslem schovat jej před soupeřem musí být potrestáno stejným způsobem, jako potopení míče, když je hráč atakován soupeřem.

VP 21.14 Pro družstvo, které má v držení míč déle než:

- (i) 30 vteřin útoku
- (ii) 20 vteřin v případě vyloučení, rohového hodu nebo při získání míče odrazem po střele, včetně pokutového hodu, bez střely na soupeřovu branku.

Časoměřič nastaví čas držení míče:

- a) pokud míč opustí ruku střílejícího hráče. Míč se odrazí zpět od tyčky, břevna nebo brankáře, čas držení nesmí začít, dokud se míč nedostane do držení jednoho z družstev. Čas se nastaví na 20 vteřin, pokud míč získá útočící družstvo, na 30 vteřin, pokud míč získá bránící družstvo
- b) pokud míč získá bránící družstvo, čas se nastaví na 30 vteřin. „Držení“ nezahrnuje letmé dotknutí protihráčem
- c) pokud je míč uveden do hry po vyloučení bránícího hráče. Čas útoku je nastaven na 20 vteřin v případě, že na hodinách zbývá méně než 20 vteřin. Pokud je čas útoku více jak 20 vteřin, čas zůstává nezměněn.
- d) pokud je míč uveden do hry po pokutovém hodu bez změny držení míče, nebo po rohovém hodu, čas útoku je nastaven na 20 vteřin
- e) pokud je míč uveden do hry po pokutovém hodu se změnou držení míče, hodu z branky nebo po neutrálním hodu, čas útoku je nastaven na 30 vteřin

Časomíra musí ukazovat čas sestupně (tzn. ukazuje zbývající čas držení míče).



Poznámka: Časoměřič i rozhodčí musí rozhodnout, zda bylo vystřeleno na branku, ale konečné rozhodnutí je na rozhodčím.

Vysvětlení:

Pokud je dvojitě vyloučení, čas není znovu nastaven a zůstává ten, který je na hodinách.

Čas útoku je nastaven na 30 vteřin po nařízeném neutrálního hodu.

V poslední minutě utkání má trenér na výběr mezi pokutovým hodem a držením míče.

V tomto případě je hra rozehrána na polovině hřiště, nebo za ní tak, jako po oddechovém čase a časomíra je nastavena na 30 vteřin.

Pokud dojde k vyloučení za vzájemnou brutalitu během hry, časomíra je po provedení druhého pokutového hodu nastavena na 30 vteřin a hra je rozehrána z poloviny hřiště jako po brance.

VP 21.15 Zdržování hry

Rozhodčí má vždy možnost odpískat obyčejnou chybu podle tohoto Pravidla před uplynutím času držení míče.

Pokud je brankář jediným hráčem útočícího družstva na vlastní polovině hřiště, pak přijetí míče od jiného člena jeho družstva, který je na soupeřově polovině hřiště, musí být považováno za zdržování hry.

V poslední minutě utkání si musí být rozhodčí před odpískáním chyby podle tohoto Pravidla jistý, že se jedná o záměrné zdržování hry.

Za zdržování hry je považována nahrávka od hráče na polovině soupeře vlastnímu spoluhráči, který jako jediný zůstal na své polovině. Brankář nebo jiný hráč nemůže dostat přihrávku, pokud je celý útočící tým na polovině soupeře.

Postupování s míčem vpřed se nepovažuje za zdržování hry, ale zůstat s míčem ve statické pozici se považuje za zdržování a mělo by být odpovídajícím způsobem penalizováno.

Po přihrávce svému brankáři musí hráči vyplavat směrem vpřed, nebo přihrát míč ve směru útoku.



Rozhodčí by měl udělit obyčejnou chybu ve shodě s VP 21.15, pokud tým, který má míč v držení v posledních 30 vteřinách hry, neútočí ani nepostupuje s míčem ve hře.

VP 21.16 Simulování

Poznámka: Simulováním je myšleno chování hráče s jasným záměrem ovlivnit rozhodčího, aby nesprávně odpískal chybu proti soupeři. Rozhodčí za opakovanou simulaci udělí družstvu žlutou kartu a může aplikovat Pravidlo VP 22.13 (Trvale nečistá hra), aby potrestal simulujícího hráče.

Nebýt faulován a simulovat se považuje za obyčejnou chybu. Za opakované simulování rozhodčí může udělit žlutou kartu. Toto je varování pro celý tým. V případě opakování simulace rozhodčí může aplikovat pravidlo VP 22.13 (snaha o znevážení hry)

VP 22 HRUBÉ CHYBY TRESTANÉ VYLOUČENÍM

Nejčastější stížnosti a kritika na rozhodnutí rozhodčích od hráčů, trenérů a diváku je na jejich nejednotnost.

Rozhodčí, který má správný postoj v myšlení a chování, se snaží najít stejnou úroveň rozhodování a udržet ji po celou dobu utkání.

Je velice důležité, aby rozhodčí aplikoval a dodržoval pravidla stejně po celou dobu utkání. Rozhodčí by neměl odpískat nejasné fauly, faul musí být součástí hry, avšak vyloučení za agresivitu, nečistou hru nebo brutalitu musí být odpískáno i mimo hru.

VP 22.1 Následující přestupky musí být posouzeny jako hrubé chyby (VP 22.4 až VP 22.18), které musí být trestány (pokud to není v Pravidlech stanoveno jinak) vyloučením hráče, který se chyby dopustil a udělením volného hodu družstvu soupeře.

V případě, že je hráč vyloučen v 6metrovém území, musí rozhodčí:

- a) hvizdem píšťalky oznámit vyloučení hráče
- b) ukázat číslo vyloučeného hráče hráči i stolku
- c) zvednutím ruky nahoru zahájit hru
- d)

Nakonec rozhodčí signalizuje, o jakou chybu se jedná, dle Pravidel vodního póla-Příloha B



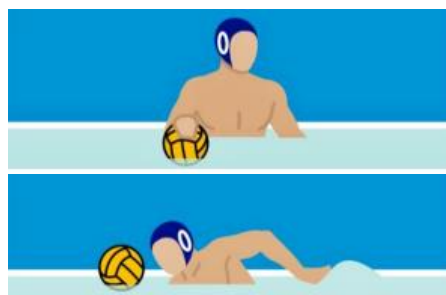
Pokud se stane, že je rozehrán volný hod dříve, než rozhodčí dokončí signalizaci, pak může rozhodčí nařídit opakované rozehrání volného hodu.

VP 22.3 Vstup vyloučeného hráče musí být povolen okamžitě, jakmile rozhodčí signalizuje změnu míče nebo směr hry. Signál rozhodčího na změnu míče nebo směr hry dovoluje hráči okamžitý návrat do hry. Rozhodčí nemusí ukazovat žádné další signály, avšak stolek rozhodčích MŮŽE ukázat vyloučenému hráči takový návrat a MUSÍ ukázat skončení vyloučení bez branky nebo bez změny míče.

VP 22.8 Bránit nebo jinak zamezit volnému pohybu protihráče, který nedrží míč, včetně plavání na protihráčových ramenou, zádech či nohou. Držením míče se rozumí zvedání, držení nebo dotýkání se míče, ale nezahrnuje driblování s míčem.

Poznámka: Toto Pravidlo může být použito ke zvýhodnění útočícího družstva. V případě výhodného protiútoků je odpískána chyba, která limituje útočnou akci, proviněný hráč musí být vyloučen. První věc, kterou musí rozhodčí posoudit, je to, zda protihráč drží míč. Pokud tak činí, hráč, který ho napadal, nemůže být potrestán za bránění ve hře. Hráč je v držení míče, pokud je míč držen nad hladinou vody (obrázek 9), jestliže plave s míčem v ruce nebo má jiný kontakt s míčem na vodní hladině (obrázek 10). Plavání s míčem (dribling), jak je ukázáno na obrázku 11, není považováno za držení.

Obr 9



Obr. 10

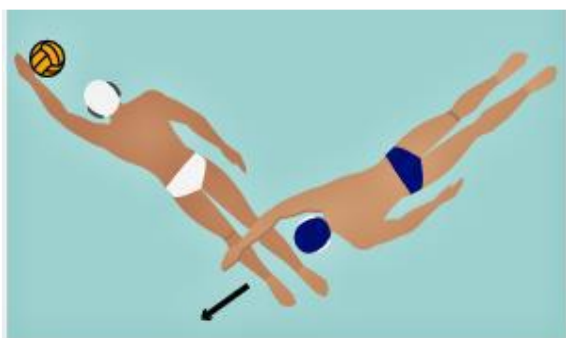
Obr. 11

Běžnou formou bránění je, pokud hráč přeplave přes soupeřovy nohy. Tím se snižuje rychlost, kterou se protihráč může pohybovat a překáží práci nohou (obrázek 12). Další formou je plavání na soupeřových ramenou. Za bránění ve hře může být potrestán i hráč, který je v držení míče. Obrázek 13 - hráč drží jednu ruku na míči a druhou se snaží odstrčit soupeře tak, aby získal více prostoru. Obrázek 14- hráč drží míč, brání ve hře protihráči tím, že ho tlačí dozadu hlavou. Musí se dávat pozor na situace znázorněné na obrázcích 13 a 14, jakýkoliv



násilný pohyb útočícího hráče může představovat úder nebo dokonce brutalitu. Hráč se může dopustit přestupku bránění ve hře, i když nedrží míč a ani se ho nedotýká. Obrázek 15 ukazuje hráče, který záměrně blokuje protihráče tělem s roztaženými rukama, čímž znemožňuje přístup protihráče k míči. Tento přestupek se nejčastěji stává při okrajích hřiště.

Toto platí na všech místech hrací plochy a ve všech momentech hry bez ohledu na pozici hráče. Pravidlo je nutné dodržovat zejména v případě, kdy útočící hráč nemá v držení míč. Pokud útočící hráč (centr) fauluje obránce, rozhodčí by měl odpískat obyčejnou chybu, nebo útočný faul.



Obr 12



Obr 13



Obr 14



Obr 15

Chránit pohyb, akci a útok hráče je klíč k hraní vodního póla.

V souladu s tímto musí být rozhodčí nekompromisní a vylučovat v těchto situacích:

- jakýkoliv faul vedoucí k bránění pohybu protihráče
- použití „vytlačování“ k bránění pohybu útočníka
- držení oběma rukama
- při nepřetržitém a vytrvalém dotýkání se těla a zabránění volnému pohybu útočníka
- plavání na protihráčových ramenou, zádech či nohou k zabránění pohybu



VP 22.9 Držet, potopit nebo stáhnout zpět protihráče, který nedrží míč.

Toto zahrnuje držení plavek jiného hráče.

Rozhodčí musí rozlišit mezi ženským a mužským utkáním. Držení plavek je významný faktor při utkání žen, jelikož tvoří nespravedlivou výhodu pro hráčku držící plavky – musí následovat přísný trest. Držení za plavky soupeře znamená vyloučení provinilého obránce a změnu držení míče v případě provinění útočícího hráče

VP 22.10 Držet protihráče oběma rukama kdekoli na hřišti. Jasně vysvětlení se nachází ve VP 22.9 Hráč bránící oběma rukama hráče bez míče musí být vyloučen.

VP 22.11 Při změně držení míče, pokud se bránící hráč dopustí chyby na kterémkoliv hráči družstva v držení míče kdekoli na útočné polovině hřiště.

Poznámka: Toto pravidlo musí být použito v případě, že družstvo, které ztratí míč, se snaží zamezit útoku druhého družstva chybou na kteréhokoliv útočícího hráče předtím, než překročí půlící čáru.

Jasně vysvětlení ve VP 22.9 a dále zdůraznění zahrnutím nového pravidla VP 22.11 jako vyloučení. Každá chyba s jednoduchým záměrem narušit plynulost hry (útoku) a především protiútoku musí být potrestána vyloučením. Tento druh chyby se nazývá „taktický faul“. Pokud obránce zastaví útok taktickým faulem kdekoli na hřišti, musí být použity tyto pokyny.

Pokud obránce nemůže zabránit střetu s útočníkem, který případně ztratí tímto míč, je odpískána obyčejná chyba.

Pokud však útočník nedržel míč nebo byla chyba zřejmým zastavením protiútoku, musí být odpískáno vyloučení.

VP 22.13 Všechny části toho pravidla musí být aplikovány důsledně. Především agresivita a trvale nečistá hra. Všechny prohřešky a chování proti pravidlům, které vedou k zneuctění hry, musí být potrestány.

Jakákoliv forma nesportovního chování nebo neúcty k rozhodčímu, ať už slovem nebo aktem, musí být potrestána vyloučením s náhradníkem. Rozhodčí musí pečlivě zvážit míru pochybení, jelikož se jedná o definitivní rozhodnutí. Rozhodčí by neměl být příliš úzkoprsý,



co se týče každého špatného pohledu, slova nebo gestikulace hráče, a brát to hned jako neúctu. Avšak jakákoliv osobní urážka musí být řešena tímto pravidlem.

Poznámka: Pokud se hráč proviní chybou uvedenou v tomto Pravidle během přestávky mezi částmi hry, během oddechového času nebo před znovuzahájením hry poté, co jeho družstvo inkasovalo branku, hráč musí být vyloučen do konce utkání a náhradník může okamžitě vstoupit do hrací plochy před znovuzahájením hry, protože všechny tyto případy je třeba považovat za případ, kdy k přestupku došlo v čase přerušení hry. Hra se znovuzahájí normálním způsobem.

Dobry rozhodčí je ROZUMNÝ, ale ne CITLIVÝ

Žluté a červené karty musí být použity ke kontrole trenérů a střídaček od první minuty utkání, je-li to potřeba, a ne pouze na konci utkání.

VP 22.14 Dopustit se brutality (včetně kopnutí nebo úderu, nebo pokusu o kopnutí či úder se zákeřným úmyslem) proti soupeři nebo funkcionáři, ať už během hry, přerušení, oddechových časů, po dosažené brance nebo během přestávek mezi částmi hry.

Hráč, který se takto provinil během utkání, musí být vyloučen do konce utkání, opustit soutěžní prostor a ve prospěch družstva soupeře musí být nařízen pokutový hod. Náhradník za vyloučeného hráče smí vstoupit do hry po uplynutí 4 minut čistého času hry.

V případě brutality, která se objeví během přerušení, oddechového času, po dosažené brance nebo během přestávek mezi částmi hry, musí být hráč, který se provinil, vyloučen do konce utkání a musí opustit soutěžní prostor. Pokutový hod v tomto případě není nařízen. Náhradník za vyloučeného hráče smí vstoupit do hry po uplynutí 4 minut čistého času hry a utkání se znovuzahájí normálním způsobem.

Pokud se brutality nebo hry hrubým způsobem dopustí protihráči ve stejnou dobu během utkání, budou oba vyloučeni do konce utkání s návratem náhradníků do hry po 4 minutách. Nařízen bude pokutový hod ve prospěch družstva, které má v držení míč, po kterém bude následovat pokutový hod druhého družstva. Po provedení druhého pokutového hodu družstvo, které mělo míč v držení, znovuzahájí hru volným hodem na středové čáře nebo za ní (jako po brance) s 30 vteřinami na hodinách.



Není možné, aby 2 rozhodčí přehlédli tuto situaci. Pro toto není pro oba rozhodčí omluva.

Pokud vidíte násilí nebo brutalitu, musíte zasáhnout!

VP 22.15 V případě současného vyloučení hráčů obou družstev v průběhu hry jsou oba hráči vyloučeni na 20 vteřin. Čas držení míče není znovu nastaven na 30 vteřin a hra je znovuzahájena volným hodem družstva, které bylo v držení míče. Pokud ani jedno z družstev nemělo míč v držení v okamžiku, kdy došlo k vyloučení, čas držení míče je znovu nastaven na 30 vteřin a hra je znovuzahájena neutrálním hodem.

Je důležité, aby rozhodčí rozhodl, v jaké pozici se nacházel míč v době současného vyloučení.

Rozhodčí se musí přesvědčit, že oba vyloučení hráči dosáhli zóny návratu předtím, než je míč rozehrán.

VP 22.18 Pokud bránící brankář nezaujme správnou pozici na brankové čáře při provádění pokutového hodu, i když ho už rozhodčí již upozornil, že tak má učinit. Pokud jej rozhodčí jednou upozornil, pak již není nutné jej vícekrát při hře upozorňovat a lze brankaře vyloučit.

Pozice útočícího centra

Rozhodčí musí dát možnost hráči na centru vystřelit. Pokud má centr míč, rozhodčí musí lehce pozdržet odpískání. Je lepší dát možnost vystřelit než vylučovat.

Jakýkoliv pohyb centra dozadu mimo linii ramen, a především nad vodou, je kontra foul.

Odpískání Obyčejné chyby je další možnost v pozici centra, pokud zde není okamžitá hrozba střely, nebo pokud se okolo nacházejí dva a více obránců. V těchto případech má rozhodčí tuto možnost stejně jako vyloučení nebo neodpískání chyby.

Několik obecných poznámek

Pokud je hráč pod vodou v okamžiku, kdy rozhodčí nařizuje volný hod a hráč neslyší, rozhodčí okamžitě zapíská znovu, jakmile se hráč vynoří.

V případě stříkání vody záleží na pozici útočníka, zdali bude nařízeno vyloučení nebo pokutový hod. Pokud je útočník v 6metrovém území a v pravděpodobné brankové příležitosti



je bráněn obráncem stříkáním, je nařízen pokutový hod bez ohledu na pozici obránce před, nebo za 6metrovým územím. V ostatních případech je odpískáno vyloučení.

Pokud je míč v letu a směřuje k útočnickovi, potopení útočníka obráncem je potrestáno jako vyloučení. Pokud útočník ztratí míč nebo ztratí možnost přijmout míč z důvodu obyčejné chyby obránce, rozhodčí nařídí volný hod.

Kontakt mezi protihráči je dovolen. Rozhodčí musí dovolit protihráčům souboj o pozici a zasáhnout pouze v případě obyčejné chyby nebo chyby na vyloučení.

Vyloučený hráč musí opustit hřiště okamžitě bez zdržování či bránění ve hře. Pokud tak hráč neučiní, rozhodčí může nařídit pokutový hod.

VP 23 CHYBY NA POKUTOVÝ HOD – PRAVDĚPODOBNÁ BRANKA

VP 23.2 Toto pravidlo jasně říká „jakákoliv chyba“ a také zahrnuje fauly, které jsou běžně obyčejnými chybami. Nejdůležitějším rozhodnutím je, co znamená „pravděpodobný“. Po řadu let musel být útočník čelem k brance nebo dělat pohyb k brance buď v držení míče, nebo čekat na přihrávku tak, aby mohl střílet.

Někdy je náročné rozhodnout rychle, zda útočník pustil míč a obránce pustil útočníka ve stejnou chvíli.

Je to právě rozhodčí, kdo musí rozhodnout, jestli je útočník líný anebo je dobrý herec, který si chce vynutit penaltu jako dárek, nebo je útočník ten, co chce vstřelit branku a je faulován.

Tyto situace nastávají buď po boji na centru mezi útočníkem a jeho obráncem, nebo hráči, kteří naplavávají. Použití pravidla je jasné v pozici na straně (bez plavání na branku) nebo v pozici zády k brance. Rozhodčí může označit pravděpodobnou branku a nařídit pokutový hod pouze v případě, kdy je brankář úplně mimo branku (výše uvedená výjimka).

Pozice nebo plavání směrem na branku určuje, že je naprosto nepřipustné odpískat volný hod pro útočníka. Tento princip musí být také uplatněn ve chvíli, kdy je útočník v pozici na straně, ale v dobré pozici vstřelit branku. Jelikož je toto nebezpečná pozice pro obránce, útočník je velice často držen obráncem, což vede k vyloučení, zatímco se obránce obvykle snaží udělat obyčejnou chybu, když má útočník záda k brance.



Pokutový hod musí být nařízen kdykoli je útočník faulován v 6m při zabrání pravděpodobné brance nebo v dalších situacích popsanych v VP 23.2 až 23.8

Rozhodčí by však neměl nařít pokutový hod pokud:

- a) je útočník otočen zády k brance
- b) je míč jasně zachycen obráncem nebo v případě špatné přihrávky (vysoký míč)
- c) není útočník v pozici vstřelit pravděpodobnou branku.

Pokud útočník držící míč otočí obránce před brankou, nejedná se o faul. Pokud útočník upustí míč a v tu chvíli obránce pustí útočníka, také se nejedná o faul. Pokud se však útočník snaží získat míč zpět a je mu v tom zabráněno faulem (obráncem), měl by být nařízen pokutový hod.

Instrukce:

Pozice pravděpodobné gólové situace v 6m území s úmyslem zakončit

Pokud se útočník s úmyslem zakončit nachází před obráncem a pohybuje se směrem k brance, obránce nesmí tohoto útočníka faulovat, jinak bude nařízen pokutový hod.

Toto zabrání pravděpodobné brance spadá do smyslu VP 23.2. Jediná možnost, jak zabránit zezadu útočníkovi, je dotknout se pouze míče.

Tím se vyloučí potenciální rozhodnutí rozhodčího „míč v ruce“, jako jsme měli možnost vidět v minulosti a které bylo v mnoha případech nesprávné.

Rozhodčí musí pozdržet případné odpískání pokutového hodu a počkat, zdali není útočník schopen dokončit akci

Pokud hráč akci nedokončí, rozhodčí musí aplikovat toto pravidlo.

Pokud je útočník před brankou s rukou na míči, který je na vodě, a brankář potopí ruku i míč pod vodu, je to v pořádku. Brankář atakoval útočníka zepředu (ne zezadu), tudíž v tomto případě nemůže být nařízen pokutový hod, ale je nařízen volný hod pro brankáře.

Je důležité rozlišit, zdali je útočník schopen dosáhnout na přihrávku v době, kdy je spáchána chyba. Nenařizujte pokutový hod kvůli špatným nahrávkám.



VP 23.7 Pokud trenér družstva nebo jiný funkcionář družstva, které není v držení míče, požádá o oddechový čas. Za tento přestupek není zaznamenána žádná osobní chyba.

Družstvo, které není v držení míče a žádá oddechový čas ztrácí jeden oddechový čas ze zbývajících počtu oddechových časů a je nařízen pokutový hod.

VP 23.8 Pokud trenér družstva nebo jiný funkcionář družstva udělá jakékoliv opatření, aby zabránil pravděpodobné brance nebo bude zdržovat hru. Za tento přestupek není zaznamenána žádná osobní chyba.

„Zdržovat hru“ znamená, pokud trenér, funkcionář nebo hráč v průběhu hry, udělají něco, co zabrání pravděpodobné brance anebo zdržují hru. Ve prospěch soupeře musí být nařízen pokutový hod.

„Zdržovat hru“ nelze v čase mezi čtvrtinami nebo po oddechovém čase. Trenér by měl obdržet žlutou kartu (ale ne pokutový hod), pokud zdržuje hru po oddechovém čase (např. tím že jeho tým v čas nenaplave do hřiště) nebo hráči nezaujmou pozice na brankové čáře při zahájení čtvrtin.

Příklad 1: Toto pravidlo by mělo být také uplatněno v případě, kdy obránce úmyslně zdržuje hru, např. útočící tým zahajuje přesilovou hru 6 na 5 s omezeným časem na útok a obránce úmyslně odsune míč do míst hřiště, odkud nemůže útočící družstvo regulérně zaútočit. V tomto případě musí být nařízen pokutový hod.

Příklad 2: Toto pravidlo by mělo být uplatněno také v případě, když obránce způsobí obyčejnou chybu na útočníka za 6 m a úmyslně posune míč do 6 m, odkud již útočník nemá šanci vystřelit. Jedná se o pravděpodobnou brankovou situaci a musí být nařízen pokutový hod.

VP 23.10 Pokud je v poslední minutě 4. čtvrtiny pro družstvo nařízen pokutový hod, může se trenér rozhodnout pro nové držení míče a znovuzahájit hru volným hodem, nebo pro pokutový hod. Časoměřič zaznamenávající čas držení míče musí nastavit nový čas 30 vteřin.

KOPNUTÍ, ÚDER PĚSTÍ, BRUTALITA

Všichni rozhodčí by si měli uvědomit, že kopnutí, úder pěstí nebo brutalita je VŽDY penalta bez ohledu na to, v jakém místě hřiště se tento čin odehrál.



BRUTALITA

V pravidlech můžeme najít 3 podobná, ale odlišná pravidla typu vyloučení (VP 22.12; VP 22.13 a VP 22.14) se 3 různými sankcemi za kopnutí, úder pěstí, agresivitu, nečistou hru a brutalitu.

Jak je uvedeno ve VP 22.12 a VP 22.14, kritérium je „úmysl“. Rozdíl mezi 3 pravidly musí být stupeň závažnosti chyby. Na druhou stranu kritérium pro rozlišení mezi násilím a brutalitou musí být „úmysl“ způsobit zranění.

Vyloučený hráč za brutalitu musí opustit bazén (viz CWPM VP 5 D).

VP 24 POKUTOVÝ HOD

VP 24.1 Pokutový hod může provést kterýkoliv hráč družstva, v jehož prospěch byl pokutový hod nařízen, a to z kteréhokoliv místa na soupeřově 5metrové linii.

Je velice důležité, aby se rozhodčí přesvědčil, zdali je pokutový hod prováděn z 5metrové linie, jelikož je zde tendence posouvat se směrem k brance.

Během pokutového hodu záleží, jestli je střelec pravák, nebo levák. Jeden rozhodčí kontroluje prostor pokutového hodu a provedení, druhý rozhodčí kontroluje ostatní hráče v poli.

VP 26 NEHODA, ZRANĚNÍ A NEMOC

Pozornost rozhodčích je zaměřena na situaci, kdy hráč krvácí. Rozhodčí musí umožnit hráči opustit hřiště zastavením hry.

Náhradníkovi je vstup do hřiště umožněn okamžitě. Jakmile je krvácející hráč ošetřen a krvácení ustane, hráč může vstoupit do hry dle pravidel pro střídání.



PŘÍLOHA – A – INSTRUKCE PRO ŘÍZENÍ UTKÁNÍ DVĚMA ROZHODČÍMI

SPOLUPRÁCE

Správnou zásadu dodržuje rozhodčí, který má na paměti „pomoz svému kolegovi a pomůžeš SOBĚ“. Oba rozhodčí by si měli pomáhat rozpoznat a odpískat branku nebo rohový hod. Obranný rozhodčí by neměl odpískat branku nebo rohový hod, ale může jej označit zejména v případě nejasnosti druhého rozhodčího.

Hřiště není jasně rozděleno. Měl by být obecně uplatněn nějaký princip, avšak pokud kolega nemá možnost plně řídit hru, protože mu kupříkladu ve výhledu zavazí hráči, obranný rozhodčí může odpískat fauly nebo pokutové hody. Tento rozhodčí nesmí ukazovat, že se fauly odehrály v oblasti útočného rozhodčího.

Tento princip je uplatňován v případě hrubých chyb. Na druhou stranu obranný rozhodčí nesmí odpískat situace, které má útočný rozhodčí pod kontrolou, avšak dává výhodu či čas na dokončení akce.

Klíčové slovo pro všechny tyto situace je slovo komunikace. A komunikace v těchto případech neznamena pouze mluvit s kolegou.

Oba rozhodčí jsou zodpovědní za chování hráčů a funkcionářů na střídačce. Rozhodčí si mohou pomáhat ve sledování střídaček a zakročit pro pomoc kolegovi.

Rozhodčí by měli dávat pozor na obě družstva v době střídání laviček.

Rozhodčí musí zajistit, že je zřejmé pro všechny, že oba rozhodčí přistupují k utkání jako dvojice, což znamená spolupráci před utkáním, společnou diskusi ohledně interpretace pravidel a systému dvou rozhodčích, převzetí společné odpovědnosti za výroky a maximální pomoc druhému. Rozhodčí by se měli sejít nejméně 60 minut před utkáním.

Oba rozhodčí jsou zodpovědní za chyby. Nezáleží na tom, jaký rozhodčí chybu udělal, jelikož druhý rozhodčí má možnost nápravy.

Pokud jeden z rozhodčích ukázal nesprávný signál, druhý rozhodčí zastaví hru, řekne si o míč, ukáže správný signál a umožní hráčům zaujmout pozice před znovuzahájením hry.



Pokud oba rozhodčí nařídí volný hod, avšak pro jiný tým, neznamená to, že jeden z rozhodčích změní svůj verdikt pouze proto, aby se vyhnul neshodě rozhodčích.

Rozhodčí musí aplikovat příslušné pravidlo pro současné vyloučení.

Rozhodčí by měli po utkání zkontrolovat a podepsat Zápis o utkání a opustit bazén společně jako tým.



PŘÍLOHA – B – SIGNÁLY POUŽÍVANÉ ROZHODČÍMI

Pro zajištění lepší komunikace s hráči a stolkem rozhodčích musí rozhodčí signalizovat čísla hráčů oběma rukama. Pokud se signalizuje číslo 11 až 13, rozhodčí ukáže jednu sevřenou pěst (jako 10) a zbylé číslo na prstech jedné ruky.

Pokud z důvodu špatného signálu dojde k otočení hry, rozhodčí zastaví hru a vyžádá si míč. Rozhodčí musí vyčkat do chvíle, než všichni hráči pochopili novou situaci a zaujmou své pozice tak, aby nedošlo ke zvýhodnění jednoho z týmů.

CHYBY V ROZHODNUTÍ

Nakonec musíme konstatovat, jelikož jsme jen lidé, že každý rozhodčí může udělat chybu. Mnoho hráčů a trenérů na mezinárodní úrovni přijímají tuto skutečnost, i když rádi kritizují rozhodnutí rozhodčích.

Mnohem důležitější je, že rozhodčí tuto skutečnost uznávají a přijímají.

Pokud rozhodčí začne mít pocit, že udělal chybu, nesmí nad ní přemýšlet, protože se velice rychle může objevit další chyba.

Je zodpovědností rozhodčího interpretovat pouze to, co vidí a předvést to nejlepší ze svých schopností rozhodčího.



INTERPRETACE PRAVIDEL VODNÍHO PÓLA

1. Co když obránce zastaví střelu nebo nahrávku (míč) oběma rukama?

Hráč je potrestán pokutovým hodem, pokud se nachází v 6metrovém území a vyloučením, pokud se nachází za 6metrovým územím.

2. Může hráč, který nahradil vyloučeného brankáře, používat výhod brankáře?

Ne. Hráč, který nahradil brankáře, musí hrát na pozici brankáře bez výhod. Pokud tento hráč zahraje oběma rukama, je nařízen pokutový hod.

3. Jaký je signál pro vstup náhradníka ze zóny návratu po brutalitě?

Pokud je hráč vyloučen za brutalitu, pro návrat náhradníka stolek rozhodčích ukáže 2 praporky. Jeden žlutý a druhý s příslušnou barvou čepičky.

- 4a. Co se stane, pokud obránce úmyslně posune míč za brankovou čáru (mimo branku)?

Hra začne rohovým hodem. Toto je posouzeno jako úmyslné zahrání míče za brankovou čáru.

- 4b. Co se stane, pokud je míč vystřelen mimo podélné strany hřiště a byl tečován jako poslední bránícím hráčem?

Volný hod bude nařízen ve prospěch bránícího družstva. Toto je bráno stejně jako pravidlo, kdy je míč tečován bránícím hráčem a skončí za brankovou čárou.

5. Co se stane v případě současného vyloučení během hry?

V případě současného vyloučení jsou oba hráči vyloučeni na 20 vteřin. Rozhodčí by měl, kromě případů jasné střelecké šance, zapískat a vyžádat si míč z vody. Ujistit se, že oba týmy a stolek rozhodčích vědí, kdo je vyloučen. Čas útoku se nemění a hra započne volným hodem týmu, který měl v držení míč. Pokud ani jedno z družstev nemělo míč v držení, čas útoku se nastaví na 30 vteřin a hra započne neutrálním hoden na půlící čáře.



6. V případě vyloučení v jednom družstvu nebo současného vyloučení v obou družstvech je možnost, aby jedno nebo obě družstva pokračovala ve hře bez brankáře, pokud má družstvo nebo obě družstva méně než 7 hráčů?

Družstvo se 7 hráči musí mít brankáře. Vyloučený hráč nebo jeho náhradník je brán jako jeden ze 7. Vyloučený brankář může být nahrazen pouze brankářem. Vyloučený hráč může být nahrazen pouze hráčem.

7. Co se stane, pokud se hráč dopustí brutality v mezičase, oddechovém čase, čase na ošetření, před pokutovým hodem nebo po brance?

Hráč je vyloučen do konce utkání. Náhradník smí nastoupit po 4 minutách. Hra započne normálním způsobem bez pokutového hodu, kromě situace před pokutovým hodem, ten je proveden standardně.

- 8a. Co se stane, pokud se dopustí brankář brutality během hry?

Pokud se brankář dopustí brutality během hry, je vyloučen do konce utkání, musí opustit bazén a je nařízen pokutový hod. Hráč může nahradit brankáře v brance, avšak bez výhod brankáře. Brankář je nahrazen po 4 minutách hry. Náhradní brankář však může vstoupit do branky po provedení pokutového hodu, pokud družstvo bude hrát bez jednoho hráče v poli do konce vyloučení.

- 8b. Co se stane, pokud jsou současně vyloučeni hráči obou družstev za brutalitu během hry?

V tomto případě jsou oba hráči vyloučeni do konce utkání. Náhradník smí nastoupit po 4 minutách. Družstvo v držení míče bude jako první střílet pokutový hod, následně druhé družstvo. Po druhém pokutovém hodu družstvo, které bylo v držení míče, rozehraje hru na, nebo za polovinou hřiště.

- 8c. Co se stane, pokud jsou současně vyloučeni hráči obou družstev v poslední minutě utkání?

Postupuje se dle VP 22.9. Trenér týmu, který měl v držení míč, se může rozhodnout, zdali oba týmy budou střílet pokutové hody, nebo zůstane v držení míče. Následuje volný hod na, nebo za půlící čarou a časoměřič nastaví čas útoku na 30 vteřin.



9. Co se stane, pokud obranný hráč vstoupí do hřiště nesprávně?

Hráč je vyloučen na 20 vteřin a je nařízena penalta pro útočný tým. Nicméně v zápise o utkání je zaznamenáno pouze vyloučení hráče.

10. Co se stane, pokud útočný hráč vstoupí do hřiště nesprávně?

Hráč je vyloučen na 20 vteřin a je nařízen volný hod pro obranný tým. V zápise o utkání je uvedeno vyloučení.

11. Co se stane, pokud je týmu přidělen pokutový hod v poslední minutě utkání?

Trenér týmu má 2 možnosti. Ukázat 5 prstů ve vzduchu na ponechání pokutového hodu nebo zkřížit ruce před hrudí, což znamená rozehrání míče na, nebo za polovinou hřiště, jako po oddechovém čase. Čas útoku je nastaven na 30 vteřin.

12. Co se stane, pokud se hráč dopustí nesportovního chování (dle VP 22.13) v mezičase mezi čtvrtinami, oddechovém čase nebo před znovuzahájením hry po brance?

Hráč je vyloučen do konce utkání a náhradník může vstoupit do hry okamžitě.

Poznámka: Pokud vyloučení proběhne mezi čtvrtinami, hra začne vyplaváním míče.

Po oddechovém čase volným hodem pro družstvo, které si žádalo oddechový čas. Po brance rozehrává družstvo, které branku obdrželo.